

ВНИМАНИЕ

важно не допустить массового поражения озимых и яровых зерновых культур болезнями

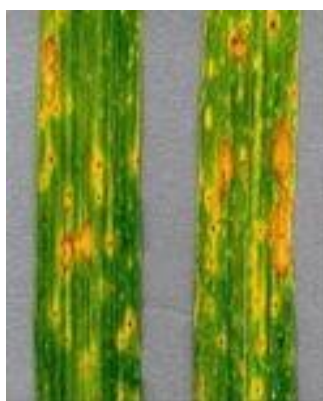
Неустойчивая с перепадами дневных и ночных температур и проходящими дождями погода создает благоприятные условия для нарастания развития и распространения болезней на озимых и яровых зерновых культурах, из которых наиболее часто встречаются.



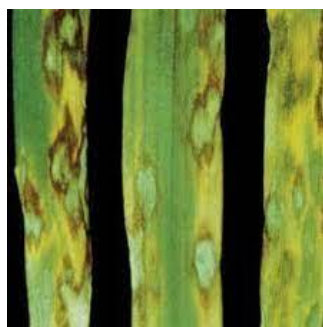
Мучнистая роса- поражает листья, стебли и листовые влагалища озимых и яровых пшеницы, тритикале, ячменя, озимой ржи, распространяясь с нижнего яруса на верхний, а затем на колос. На пораженном органе вначале образуется белый налет мицелия, располагающийся отдельными участками, который позднее уплотняется, принимает серовато-бурый цвет и на нем образуются плодовые тела в виде черных точек.



Септориоз – может поражать все зерновых культур, но наибольший вред причиняет посевам пшеницы. При наличии благоприятных погодных условий болезнь быстро распространяется с нижних листьев на верхние, затем переходит на колос и поражает зерно. На пораженных органах пятна неправильной формы, светло или темно бурого цвета. Характерным признаком является осветление центра пятен и образование на них черных глянцевых точек–пикнид.



Пиренофороз (желтая пятнистость злаков)– поражает пшеницу и другие кормовые и дикорастущие злаковые растения (более 62 видов злаков). на листьях и листовых влагалищах пятна желтой или светло коричневой окраски, овальной или округлой формы. Центр пятен более светлый, вокруг пятен хлоротичная зона. При разрастании пятна сливаются, листья желтеют и засыхают, начиная с верхушки.



Ринхоспориоз, или окаймленная пятнистость – поражает озимый и яровой ячмень, озимую рожь. На листовых пластинках и влагалищах образуются овальные оливково-желтого или серого цвета пятна с табачно-бурой каймой.



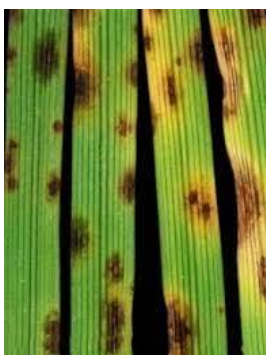
Бурая ржавчина - поражаются озимая рожь, озимая и яровая пшеницы. Заболевание проявляется на листьях и листовых влагалищах сначала в виде субэпидермальных пустул (уредопустул), а позже - черных с глянцевым оттенком пустул (телиопустул), которые располагаются на верхней, реже на нижней стороне листьев без всякого порядка. При сильном поражении вся листовая пластинка покрывается пустулами, листья скручиваются и засыхают.



Желтая ржавчина – поражаются пшеница, озимая рожь, ячмень и в настоящее время тритикале. Заболевание может проявляться на листьях, влагалищах, а иногда на стеблях, осях, колосовых чешуйках и даже на выступающих частях зерна. Особенность поражения состоит в появлении лимонно-желтых продольных полос в виде пунктирных линий, состоящих из уредопустул. Позже на местах поражений образуются темно-бурые или почти черные, не прерывающие эпидермис телиопустулы.



Сетчатая пятнистость ячменя – на листьях продолговатые пятна с бледно-желтым ободком и поперечными полосками, которые образуют сетчатый рисунок. Болезнь может переходить на стебли вызывая их побурение, а также на колосовые чешуйки и зерна, где появляются светло-бурые малозаметные пятна.



Темно-бурый гельминтоспориоз- поражает все злаковые культуры. На листьях взрослого растения появляются сначала темные, а позже темно-серые или светло бурые, слегка вытянутые пятна с темной каймой. На пятнах развивается оливково-бурый или черновато-серый налет. При поражении колоса колосовые пленки бурют, зародышевый конец семени чернеет («черный зародыш»).



Красно-бурая пятнистость овса – на листьях образуются темно-серые или коричневые пятна с красно-бурым ободком и коричневой зоной вокруг, ограничены с боков жилками. Края пятен окрашены более интенсивно в центральной части. Больные листья усыхают и опадают.



Корончатая ржавчина овса – чаще на верхней стороне листьев, их влагалищах, солоmine появляются беспорядочно разбросанные оранжевые спорокучки-урединии. Позже вокруг урединий появляются черные блестящие телиоспоры.

Оптимальный период защиты зерновых культур от болезней фаза "трубкавание – цветение". Фунгицидные обработки необходимо проводить при развитии 1–5 %, что соответствует наличию признаков поражения болезнью – на 3-м сверху листе (озимые культуры) и на 2-м сверху листе (яровые культуры) у 50 % растений. Определять целесообразность проведения защитных мероприятий необходимо по каждому конкретному полю, учитывая уровень развития болезни (наличие порога вредоносности), скорость нарастания развития болезни и величину формируемого урожая.

В соответствии со статьей 22 Закона Республики Беларусь от 25 декабря 2005 года (в редакции от 18.07.2016г. № 398-3) «О карантине и защите растений» в республике допускаются к применению только средства защиты растений, прошедшие государственную регистрацию и включенные в Государственный реестр средств защиты растений и удобрений, разрешенных к применению на территории Республики Беларусь. Применение средств защиты растений должно осуществляться при реализации мероприятий по защите растений в соответствии с требованиями санитарных правил, иными обязательными для соблюдения требованиями ТНПА и с соблюдением рекомендаций по применению средств защиты растений лицами, имеющими специальную подготовку, а также с учетом требований, установленных законодательными актами в области охраны окружающей среды и рационального использования природных ресурсов.